



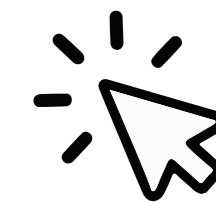
Guía del Estudiante

2025-2026



CONTENIDOS

Si ves este símbolo, o **texto en cursiva destacado** es que hay un enlace que te lleva a la web.



1 Bienvenida al campus

- Presentación
- Consejo de estudiantes

2 Conoce el campus

- Localización
- Edificios
- Estructura
- Departamentos

3 Primeros pasos

- Carné de estudiante
- Office 365
- Moodle
- Becas
- Secretaría virtual
- FAQ
- Guías académicas

5 Quien puede ayudarte

- Personas
- Departamentos
- Servicios

4 Tu día a día

- Calendarios y horarios
- Cafetería
- Reservar espacios
- Ordenadores
- Imprimir
- Fotocopias
- Lasallízate

6 Vive el centro

- Derechos y deberes
- Delegados
- Consejo Estudiantes
- Fe
- Cultura y deporte
- Voluntariado
- Mentoría
- Movilidad
- Título monitores
- Publicaciones
- Orientación
- UAM
- Sugerencias
- Redes

7 Trámites y solicitudes

- Matrícula
- Reconocimiento de créditos
- Becas
- Solicitudes
- Cuadro de trámites y procedimientos
- Otros

8 Después del grado

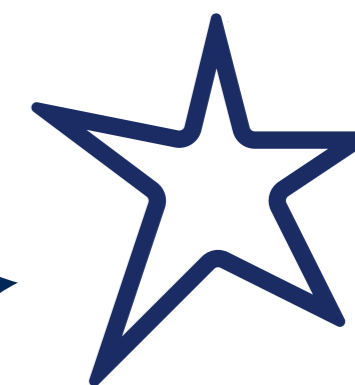
- Inserción laboral
- Bolsa de empleo
- Seguimiento laboral
- Posgrados y masters
- Alumni
- Erasmus +

Pulsa en el apartado que te interesa para ir directamente

Si pulsas la estrella de La Salle en cualquier página, te devuelve aquí



<https://www.lasallecentrouniversitario.es/>



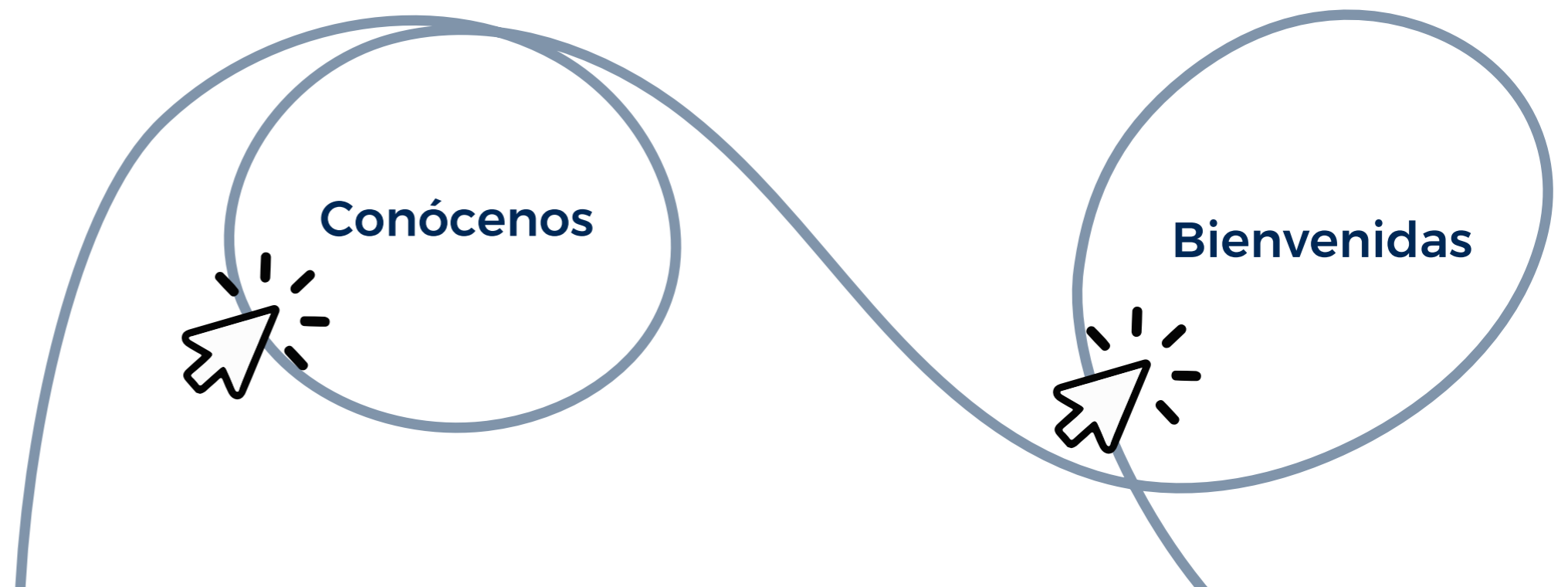
Bien ve- ni- da

AL CAMPUS

Cada año llegan miles de estudiantes a todas las universidades. Son muchos los que ponen toda su ilusión y esfuerzo para conseguir una plaza que les permita estudiar el grado que les gusta.
Y hoy te toca a ti.









¿Listo para comenzar tu aventura de aprendizaje en casa?



conoce el CAMPUS

¿CÓMO LLEGAR?

-  **Desde Cercanías Aravaca**
Bus EMT 161 hasta Parada 3466
-  **Desde Cercanías El Barrial**
Bus EMT 162 hasta Parada 3469
-  **Desde Moncloa**
Bus EMT 161 hasta Parada 3466
-  Bus EMT 162 hasta Parada 3468
-  Bus Llorente 657 hasta parada 10888
-  **Desde Chamartín**
Bus Llorente 815 hasta parada 10888

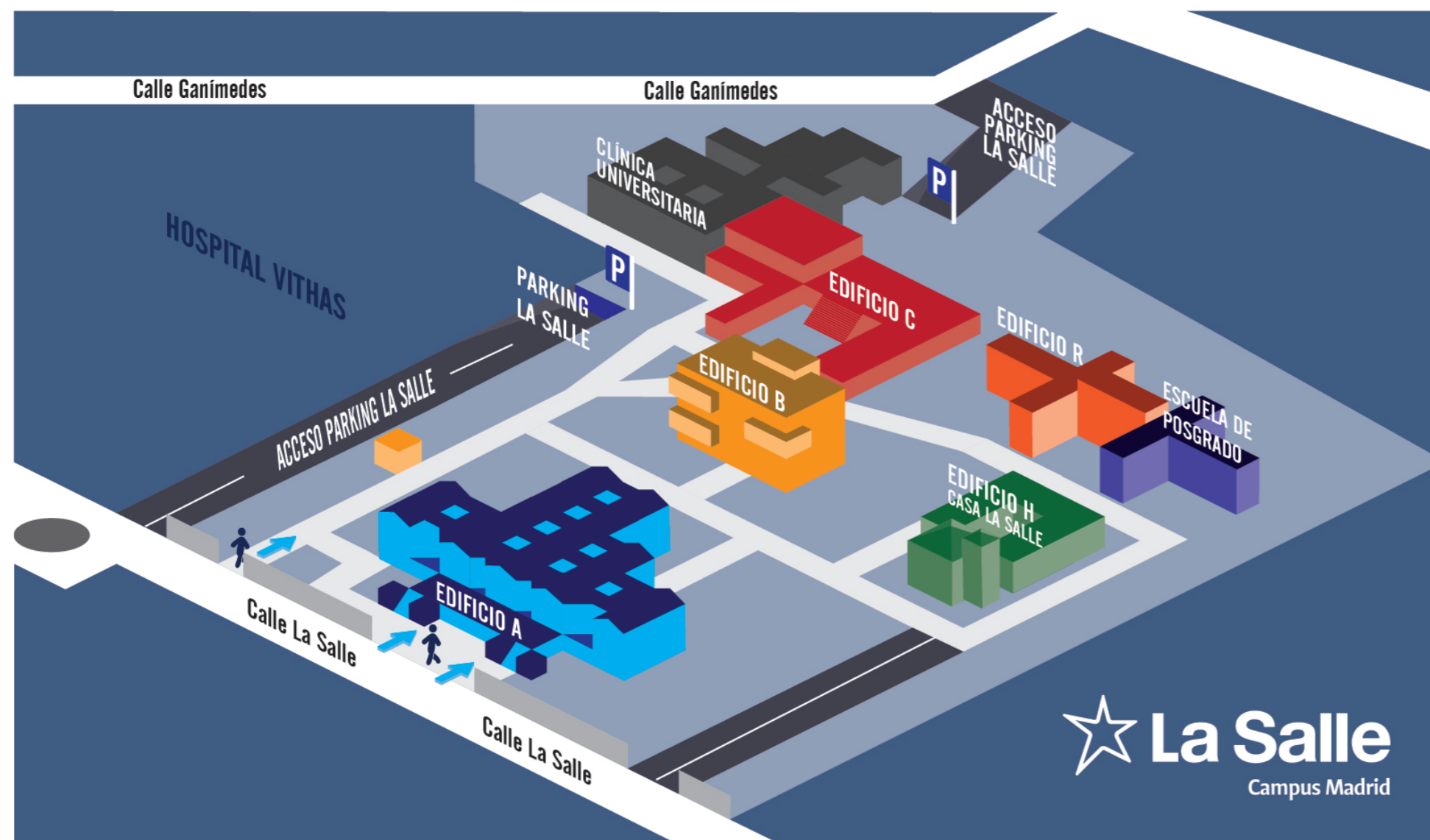


DÓNDE ESTAMOS

C. de la Salle, 10, 28023 Madrid



EDIFICIOS



¡No te pierdas! consulta en este plano qué puedes encontrar en cada edificio.



Edificio A

- Servicio Información y Atención (SIA)
- Secretaría de Alumnos
- Servicio de Informática
- Servicio de Orientación Universitaria
- Sala de Juntas, sala de conferencias y salón de actos
- Sala Toshiba (informática)
- Cafetería
- Vivienda adaptada y aula de formación (en el exterior del edificio).
- Decanato de Educación y CC Sociales
- Vicedecanato de Magisterio
- Vicedecanato de Social
- Consejo de Estudiantes Universitarios La Salle (CEULS)



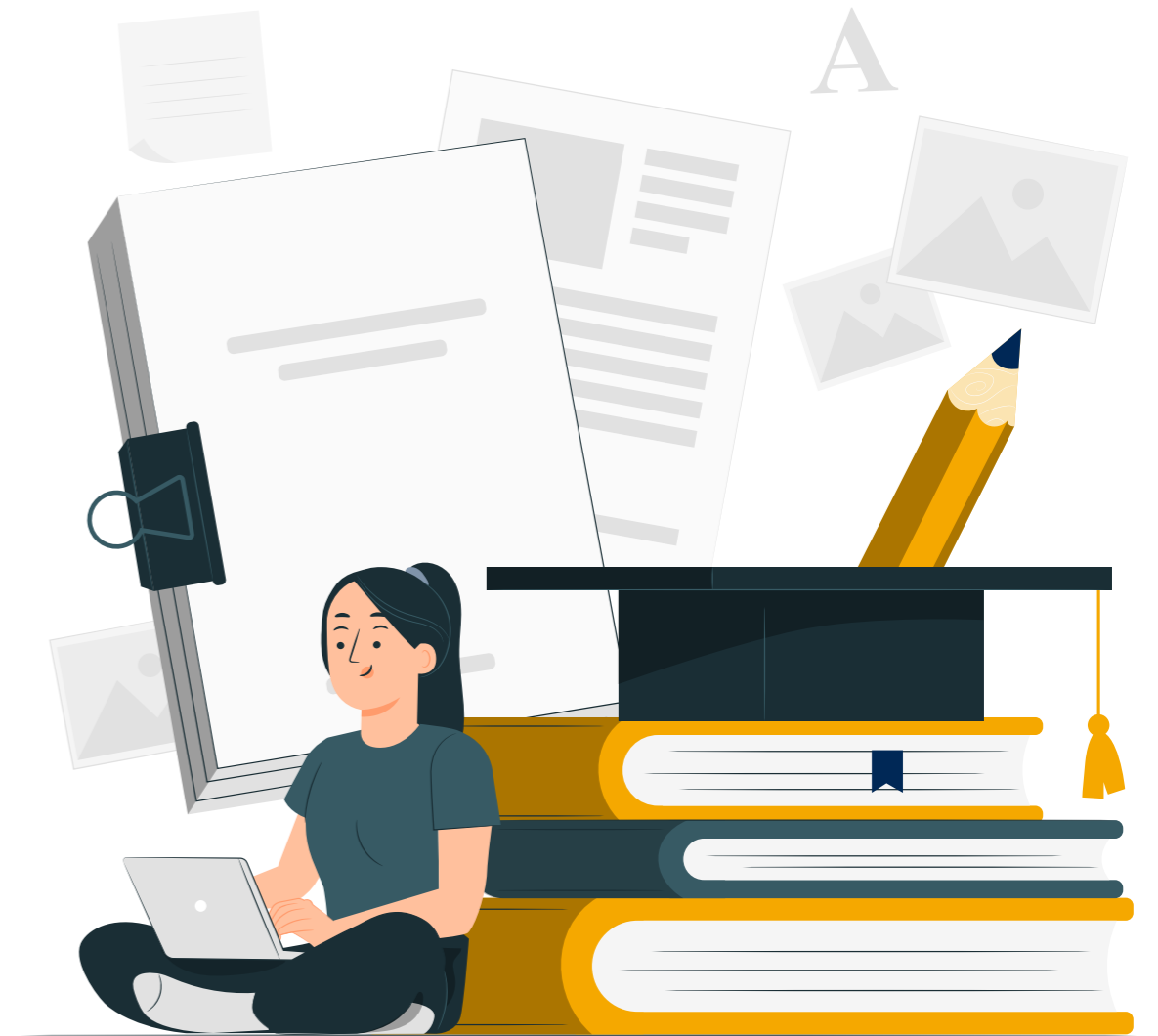
Edificio B

- Aula de Expresión Plástica (talleres de arte)
- Aula de psicomotricidad
- Auditorio
- Departamentos de Marketing y Comunicación
- Administración
- Presidencia
- Oficina de Relaciones Internacionales
- Biblioteca y Centro de Recursos
- Vicedecanato de Transmedia

Edificio C

- Salas de reuniones
- Aula Magna
- Espacio creativo
- Decanato de CC de la Salud
- Vicedecanato de Fisioterapia
- Vicedecanato de Podología
- Vicedecanato de Terapia Ocupacional

Adicionalmente a estos recursos y servicios, los estudiantes de La Salle tienen también a su disposición los del Campus de la Universidad Autónoma de Madrid (www.uam.es)



ESTRUCTURA ACADÉMICA

- Presidente
- Vicepresidente
- Decanos
- Secretarios de facultad
- Vicedecanos
- Responsables de prácticas
- Responsables de TFG
- Tutores
- Profesores

ESTRUCTURA ADMINISTRATIVA

- *Secretaría académica + personal secretaría* 
- *Directora financiera + Personal de administración*
- *Director de desarrollo tecnológico + personal* 
- *Director de procesos y calidad + personal de Calidad* 
- *Responsable de Facilities + personal de Facilities* 

OTROS DEPARTAMENTOS Y SERVICIOS

- *Servicio de Información y Atención (SiA)* 
- *Centro de Recursos*
- *Pastoral y Voluntariado* 
- *Centro de escucha*
- *Área de Relaciones Internacionales* 
- *Departamento de Orientación y Tutoría* 
- *Servicio de Atención a la Discapacidad (SAD)* 





Primeros Pasos

en el Centro Universitario La Salle

Cuando hayas finalizado tu matrícula, podrás acceder a servicios, obtener y utilizar software, comunicarte con la comunidad del CSEU La Salle y utilizar los entornos de enseñanza-aprendizaje que usamos en el Campus.



Descárgate la app de La Salle

- Para sacar libros de la biblioteca, Carnet de Estudiante.
- Para disfrutar las ventajas de los carnés de estudiantes.
- Accede a las distintas actividades extracurriculares organizadas en el Campus La Salle.
- Accede a bolsas de empleo.
- Infórmate de la actualidad del Campus a través de las “News”.
- Contacta con tus compañeros/as a través del chat o ¡crea un grupo!

Envía una foto, tipo carnet, de 80x80px. desde tu cuenta xxxx@campuslasalle.es a *traves de esta plataforma*.

Una vez que hayas enviado la foto, ya podrás utilizar tu carnet de estudiante desde la app de La Salle.



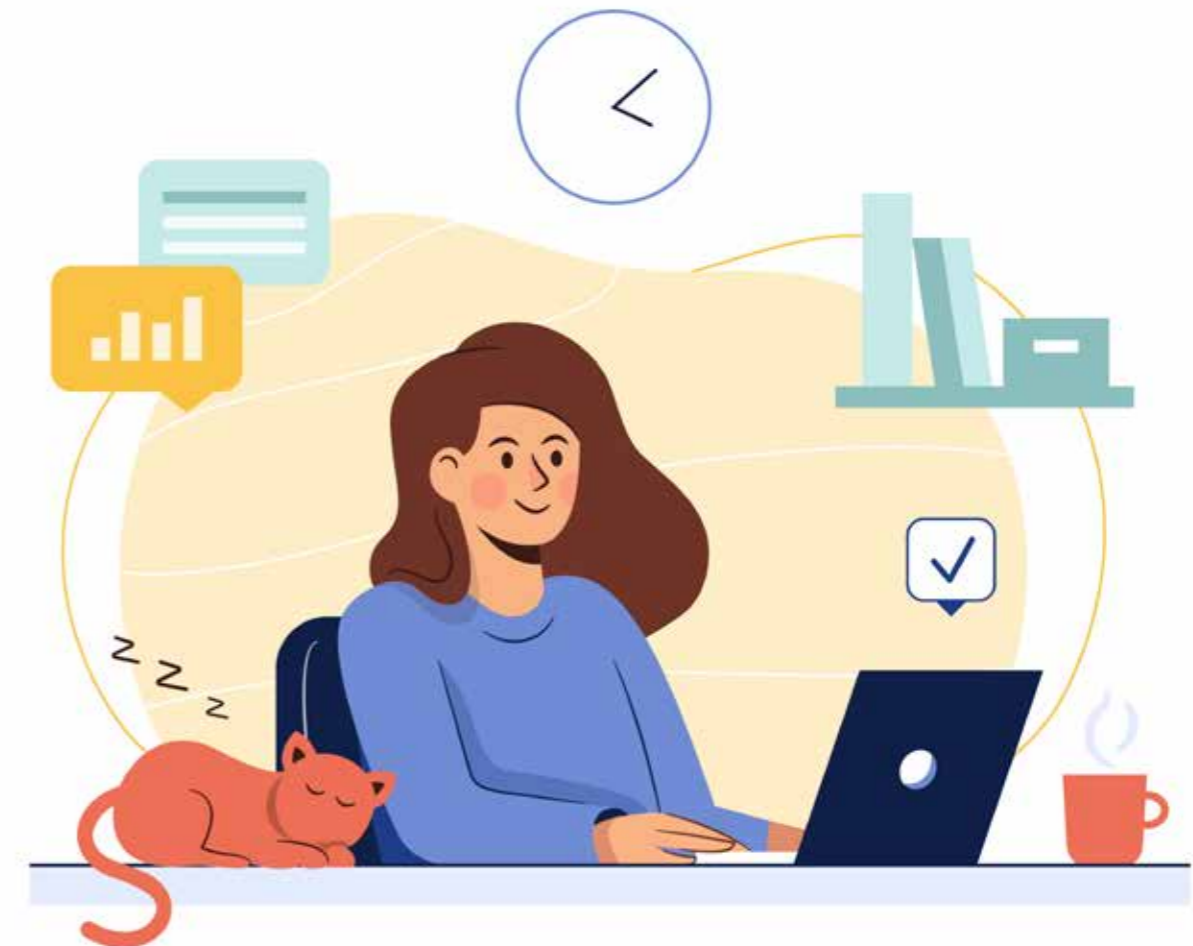
Instala y utiliza Office 365 en la nube

- Cuando te matricules tendrás acceso gratuito al paquete Office 365 de Microsoft.
- Algunas aplicaciones, como el correo de Outlook y Teams, deberás utilizarlos habitualmente.
- Cuando te matricules recibirás un correo electrónico en tu email con tu NIA (tu número de identificación como estudiante), las indicaciones para acceder al correo oficial @campuslasalle y a las aplicaciones de Office 365.

Es imprescindible que instales en tus dispositivos tu email institucional porque es el único que deberás utilizar en tus comunicaciones con el profesorado y con los servicios del centro.

Conéctate al Wifi del CSEU La Salle

- La red Alumnos es gratuita.
- Encontrarás la contraseña en las pantallas informativas.



Entra en **moodle**

- Moodle es tu nuevo campus on-line. El lugar donde los profesores cuelgan todo lo que consideran necesario para que puedas superar las asignaturas.
- Puedes acceder a Moodle **desde la web** con tu NIA y la contraseña que elijas.

Solicita una beca

Existen varias **ayudas externas o internas** que pueden ayudarte a financiar tus estudios. Revisalas.

Utiliza la Secretaría virtual

- Para hacer la matrícula.
- Para consultar tu expediente.
- Para ver tu horario.
- Para evaluar las asignaturas que curses y a los profesores.
- Para solicitar programas de movilidad internacional

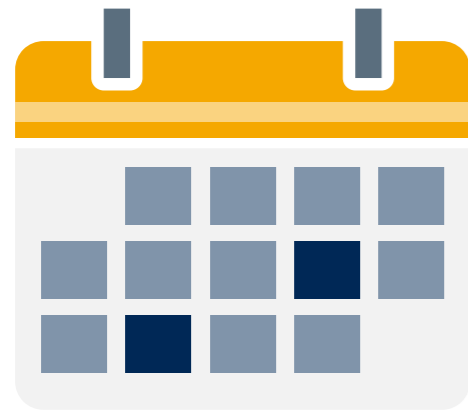
Puedes acceder a la Secretaría virtual **desde la web** con tu NIA y la contraseña que elijas.

Si quieres saber más... FAQ

Consulta las guías de las asignaturas de tu titulación.



Gestiona TU DÍA A DÍA



Calendarios y Horarios

Para organizarte.



Cafetería

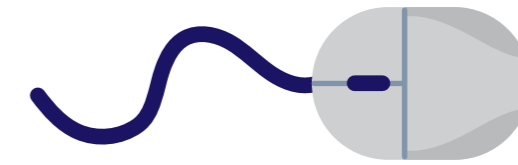
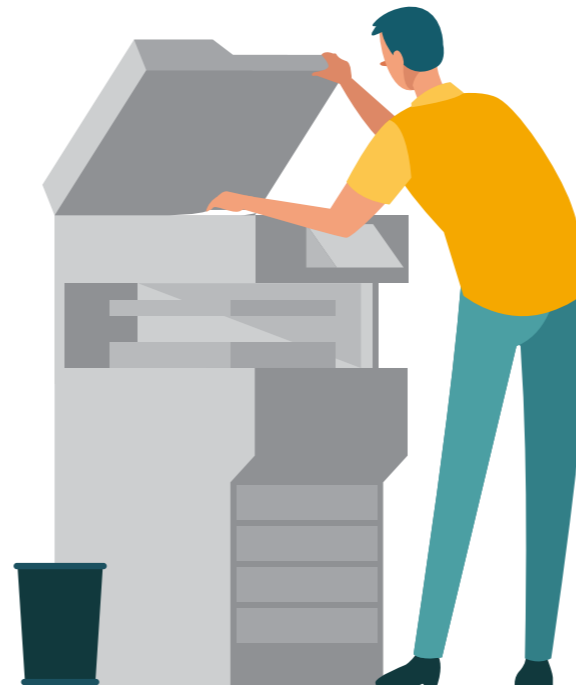


En la planta baja del edificio A, aunque encontrarás máquinas de vending en todos los edificios.



Reservar espacios

En el SiA y, siempre, con el aval de un/a profesor/a.



Usar ordenadores

En el Centro de Recursos y Aula Toshiba.

Imprimir o escanear

Desde la APP o presencialmente en el *Centro de Recursos*



Hacer fotocopias

En las plantas bajas de cada edificio y en el Centro de Recursos. Deberás cargar con dinero el carné de estudiante.



¿quién puede AYUDARTE?

Y para qué...

1 Tutor o tutora

- Resolver cualquier incidencia que surja en el grupo.
- Comentar situaciones relacionadas con la docencia del curso.
- Consultar sobre tu situación particular en el ámbito académico.

2 Vicedecano o vicedecana

- Resolver dudas sobre la organización de la titulación
- Consultar las asignaturas de tu próxima matrícula
- Informarte sobre convalidaciones y simultaneidad de estudios

3 Departamento de Orientación

- Ayuda y apoyo para afrontar tus estudios universitarios con éxito
- Escucha y orientación para tus problemas académicos
- Escucha y orientación para tus situaciones personales



4 Centro de Escucha

Busca escucha y acompañamiento en situaciones de sufrimiento personal o crisis vitales

5 Servicio de Atención a la Discapacidad (SAD)

Atención y apoyo, puntual o permanente, para tus necesidades específicas en el ámbito universitario

6 Coordinación de estudiantes

- Informarte sobre actividades extra-académicas y complementarias del CSEU La Salle y de la UAM
- Participar en las propuestas y actividades del Consejo de Estudiantes
- Proponer o dinamizar actividades en el Centro
- Realizar trámites en la UAM relativos a permanencias y compensación

7 Consejo de estudiantes

Te escucha, te orienta, te apoya y organiza eventos

8 Defensor del Universitario

Apoyo institucional y defensa ante una situación irregular o deficiente que te implique directamente y atente contra tus derechos



9 Pastoral y Voluntariado

- Compartir tu fe
- Colaborar en programas de voluntariado local o internacional

10 Área de Relaciones Internacionales

- Participar en programa de intercambios nacionales e internacionales
- Colaborar con la acogida de estudiantes extranjeros de intercambio en el CSEULS

11 Centro de Recursos

- Trabajar en silencio con libros y otros recursos a tu disposición
- Reservar un espacio para trabajar en pequeño grupo
- Imprimir archivos
- Solicitar el préstamo de libros y otros recursos

12 Servicio de informática

Resolver dudas y problemas de acceso al software de gestión de la universidad (Secretaría virtual, Moodle, etc.)

13 Secretaría Académica

- Consultar cualquier cuestión sobre tu matrícula o tu expediente académico
 - Entregar solicitudes relacionadas con tu matrícula oficial o con la DECA (on line)
- Recoger certificaciones y títulos



14 Administración

Algún problema para completar los pagos de tus mensualidades por una situación sobrevenida



15 Recepciones de los edificios

- Saber dónde está un aula
- Saber dónde está el despacho de un/a profesor/a
- Prestar algún artículo de papelería de forma puntual

16 Servicio de Información y Atención (SiA)

Para todo el resto de necesidades





VIVE el Centro Universitario La Salle

Conoce tus derechos y deberes

Echa un vistazo al *Estatuto del estudiante* y a *la Ley de convivencia universitaria*. 

Preséntate a delegado/a

Representa a tus compañeras y compañeros, propón mejoras y recibe créditos complementarios al título.

Participa en el Consejo de Estudiantes

El Consejo de Estudiantes del centro está formado por todos los representantes estudiantiles elegidos democráticamente, pero puedes participar sin ser delegada o delegado si tienes un interés específico en dinamizar algún área en concreto.

Fe Encuéntrate contigo mismo y con Dios participando en el *Departamento de Pastoral*.



Cultura y Deporte


Podrás participar en actividades culturales y deportivas tanto *en el Campus* como en la *UAM*. 

Realiza un voluntariado



Te damos la oportunidad de explotar tu vena solidaria a través de programas de voluntariado local y de voluntariado internacional.

Mentoría

Ofrécete como mentor/a o solicita un compañero que te ayude y te acompañe. Escribe un correo a la responsable del departamento de tutoría, *Montserrat Rincón*. 

Movilidad



Estudia un semestre en una universidad social de los 5 continentes. 

Título para monitores

Conviértete en monitor/coordinador de tiempo libre en la **Escuela de tiempo libre CEYFE La Salle**.



Publicaciones

Conoce nuestras publicaciones, tal vez algún día veas tu nombre en alguna de ellas.



Orientación

Solicita orientación psicopedagógica o medidas educativas específicas.

Escribe un correo a la responsable del departamento de Orientación, **Montserrat Rincón**.



Siéntete también estudiante de la UAM. Cuando te matriculas en La Salle, te estás matriculando en la Universidad Autónoma de Madrid. Como estudiante, tienes los mismos derechos y deberes que quienes están matriculados en cualquiera de las facultades de esta universidad.

Conoce la UAM: pincha en la pestaña “Vida universitaria” y descubre todo lo que te ofrece: bibliotecas, asociaciones de estudiantes, actividades culturales y deportivas, etc.

UAM



Reclamaciones Felicitaciones Sugerencias

Presenta reclamaciones o sugerencias que nos ayuden a mejorar, pero también reconocimientos y felicitaciones para quienes creas que las merecen.



Hazlo a través de **este formulario**.

Redes sociales



TRÁMITES Y SOLICITUDES

A lo largo del grado tendrás que hacer algunos trámites en Secretaría o en la UAM. Estos son los más habituales.

MATRÍCULA

Se realiza, online, en los plazos publicados en la web. Echa un vistazo a la **normativa** para conocer todo el proceso.

Cambios en la matrícula




Pueden realizarse cambios en la matrícula hasta 30 días después del inicio del curso. Antes del comienzo del segundo semestre podrán realizarse ampliaciones y anulaciones de asignaturas.

Cambios de grupo, turno y modalidad

Según la **normativa**, pueden solicitarse hasta 15 días después del comienzo de las clases de cada semestre. Una vez superado ese plazo, solo se concederá por causas muy justificadas.

RECONOCIMIENTO DE CRÉDITOS

Puedes reconocer asignaturas o completar tu expediente con créditos complementarios

- **Reconocimiento de créditos para estudiantes con el técnico superior** 
- **Reconocimiento de asignaturas entre títulos universitarios** 
- **Reconocimiento de créditos por experiencia profesional**
- **Reconocimiento de créditos por participación en actividades universitarias** 



BECAS

Becas estatales y autonómicas, Becas UAM y Ayudas Internas
Revisa los requisitos y los procedimientos para la solicitud de cada una de ellas.

TRIBUNAL DE EVALUACIÓN

Si, tras revisarla, consideras que una calificación no ha sido justa, puedes pedir que evalúe tu examen o tu trabajo un tribunal.

EVALUACIÓN ANTICIPADA

Para no esperar a junio si solo te queda una asignatura para acabar el grado.

EVALUACIÓN CURRICULAR

El tribunal de la UAM puede compensar la última asignatura que se te resiste para acabar el grado, siempre que cumplas los requisitos.

SOLICITUD DE PERMANENCIA

Para continuar los estudios, es imprescindible aprobar, cada curso, el 20% de los créditos matriculados. Además, se ha de aprobar el 50% de los créditos de todas las asignaturas de primero, en los dos primeros cursos académicos.

De conformidad con la normativa, todo estudiante tiene derecho a dos matrículas ordinarias, lo que supone tener derecho a cuatro convocatorias. En caso de consumir esas cuatro convocatorias, en más de tres asignaturas, se deberá solicitar la concesión de las terceras matrículas, lo que da derecho a otras dos convocatorias.

SOLICITUD DE CONVOCATORIA EXCEPCIONAL

Si consumes la 6ª convocatoria de una asignatura, tendrás que solicitar la convocatoria excepcional a la UAM.

CUADRO DE TRÁMITES Y PROCEDIMIENTOS

OTROS TRÁMITES DE SECRETARÍA



DESPUÉS

del grado




**Inserción
laboral**


**Posgrados
y másters**


**Bolsa de
empleo**


Alumni


Erasmus+





La Salle

Centro Universitario

Editado y maquetado por Antonia Iftene